



## **Help & Manual**

# **CQ100 Transceiver For Amateur Radio**

Derechos de autor 2006 2007  
Cormac Technologies Inc  
28 N. Cumberland St  
Thunder Bay ON, P7A 4K9, Canadá  
Email: douglas@qsonet.com  
CQ100 Transceptor  
Para los aficionados de radio  
CQ100 manual de instrucciones



¿Qué es QsoNet?

QsoNet es un nuevo sistema que utiliza la Internet para recibir señales de audio de un Radioaficionado entonces refleja este audio en la frecuencia y esto se convierte en una IONOSFERA VIRTUAL

¿Cómo funciona?

QsoNet trabaja con dialup, el DSL y cable de conexión a internet. No es necesario configurar los puertos del router.

La red consta de un conjunto de servidores de Internet que proporcionan streaming de audio entre las estaciones de voip.

Después de instalar el software transceptor, QsoNet estaciones se conectan a un servidor central por una sola, Saliente de la conexión TCP.

¿Cuáles son las reglas?

El uso de QsoNet se limita a los operadores de radio aficionados con licencia

Los operadores deberán usar CQ100 con los procedimientos de la radio- Por ejemplo:

1. Identificar su frecuencia.
2. Ser siempre cortés y respetuoso. No utilizar una frecuencia que ya está en uso.
3. No usar la voz en la porciones de las bandas CW
4. No se permite a actividad comercial. No ase puede hacer publicidad.
5. No transmitir música.

Por favor, consulte el EULA para obtener todos los detalles.

¿Cuánto cuesta?

Por favor, visite el sitio web en <http://qsonet.com> la información más reciente acerca de los precios.

## COMO REGISTRARSE

Operadores con licencia únicamente:

Los propietarios de las QsoNet sistema han decidido limitar el uso del sistema de radio aficionados con licencia

Operadores. El proceso de registro se habilitará a personas con indicativo y licencia. Lo sentimos, SWL y CB'ers no se concederá

Acceso al sistema. Nota: Cualquier estación que opere con un indicativo que comienza con "Q" es un call especial otorgado por qsonet, ya que no existen indicativos que comiencen con "Q"

**IMPORTANTE:** El transceptor no se abre hasta que su registro sea completado y una copia scaneada de su licencia se haya recibido.

1. Registre su indicativo, y elija una contraseña.

Visite el sitio web en <http://qsonet.com> y haga clic en el menú REGISTRO. Registre su indicativo con EXACTITUD

Sin líneas o barras

SUGERENCIA: Puede cambiar información de registro en cualquier momento.  
(excepto su indicativo).

2. Enviar una copia de su licencia.

Ahora haga clic en el menú cuenta y utilizar el botón de enviar

Por favor, tenga paciencia antes de transcurridas 24 hs.recibirá su autorización.

Nota:

Si lo prefiere, la licencia se puede enviar la imagen por correo electrónico a  
registrations@qsonet.com

También es posible una copia por fax al 613-822-5625.

Una vez que se activa la cuenta, su transceptor será capaz de conectarse al sistema y se puede comenzar

QSO's con otros radioaficionados. También, usted podrá enviar mensajes en el foro de debate QsoNet.

página 3

## CONSEJOS

La frecuencia de llamada en 20 mts. Es 14.200 (FONE) y 14.058 (CW):

- Muchos operadores están qap estas frecuencias, de modo que este es un buen lugar para probar llamando CQ.
- Por favor QSY a otra frecuencia una vez que se haga un contacto en 14200.

Usando el botón Push to Talk:

El comportamiento del botón PTT depende de la configuración de la modalidad de Switch. Por favor, trate de evitar Keying accidentalmente en su transmisor. Tenga cuidado con el modo de Vox.

El botón PTT se niega a transmitir si alguna otra estación está transmitiendo.

- Switch Mode = QRT: Es imposible transmitir accidentalmente.
- Switch Mode = PPH: La barra espaciadora se mantiene presionado continuamente para transmitir.
- Switch Mode = PPH / PTL: Toque en la barra espaciadora una vez para hablar, y una vez para escuchar de nuevo.
- Switch = Modo VOX: transmisor controlado por su voz y la Configuración del VOX
- Modo Switch = Keyer: Puedes escribir en el teclado para enviar CW

SUGERENCIA: Nunca dejar en la modalidad VOX. Si usted no está en el lugar preferiblemente deje el tranceiver en modo QRT.

SUGERENCIA:Puede accionar el PTT de dos maneras, con el Mouse , clic para TX y clic para cortar TX , ó puede usar la barra espaciadora del teclado.

Diferentes caminos para mover el sintonizador:

A muchas personas les resulta incómodo para girar la perilla del sintonizador con el ratón.

Hay otros

Métodos.

- La mayoría de los operadores prefieren hacerlo con las teclas IZQUIERDA / DERECHA teclas de flecha para girar el sintonizador.
- Con la rueda del ratón (scroll)se mueve el sintonizador de mando. Posicionando el cursor del ratón sobre la perilla TUNING

- Haga clic en la banda en la banda que desee
- Con el teclado Ctrl + IZQUIERDA / DERECHA para subir y bajar la banda a la siguiente señal.

Configuración de audio transmitir su nivel:

Mueva la perilla Mic Gain hasta que su voz está en un máximo de S9 al 10 de nivel mientras se transmite.

El uso de la CW Keyer:

Si envía CW escribiendo en el teclado, recordar presionar la barra de espacio entre las palabras.

página 4

Consejos para discapacitados visuales

### OPERADORES

Utilizando el modo de hablar:

- Pulse Control + Page UP o Control + Page Down para iniciar el Modo de uso de la palabra.
- Ahora, el ordenador hará uso de la palabra la frecuencia actual para usted.

Lista de Hot Keys:

- Flecha izquierda / derecha flecha cambia la sintonía de a 1 Khz.
- Control + flecha izquierda / derecha BUSCA hacia arriba /abajo las frecuencias

Flecha arriba / flecha abajo, ajusta la ganancia de audio (volumen).

- Control + flecha arriba / flecha abajo, ajusta la ganancia del micrófono .
- Page arriba / abajo la página cambia a otra banda.
- Control + página arriba / abajo le indica habilitado/deshabilitado el modo hablado por el transceiver

Alt + página arriba / abajo la página cambia el modo de TX, (ptt.ptt/ptl,keyer,vox)

- Alt + flecha arriba / flecha abajo cambia el tono de CW
- Alt + flecha izquierda / derecha flecha cambia la velocidad de CW.



página 5

CQ100 el transceptor

CQ100 ¿Qué es?

CQ100 es el primer transceptor de software diseñado para la comunicación a través de Internet

Características y Especificaciones:

Cubre 5 bandas de HF - 80, 40, 20, 15 y 10 metros

El micrófono de la computadora proporciona la modulación de voz.

El modo CW se puede hacer por teclado o con llave y oscilador conectado a la sound card.

El botón SWEEP cambia la vista del espectro de banda en 50,100,200 y 500 KHZ .

Teclado "Hot Keys" y "Anunciate la modalidad de" proporcionar una interfaz simple alteración de la visión de los operadores.

Las ruedas ó mesas redondas son posibles porque en cualquier frecuencia pueden tener un gran número de oyentes.

Requisitos del sistema:

- CQ100 requiere Windows 2000, XP o superior.
- Una conexión a Internet fiable equivalente a la de módem de 33.6k o superior es obligatorio.
- Una tarjeta de sonido con altavoces y micrófono (o auriculares).

página 6

## QUICK START

### Instalación CQ100:

- Al registrarse con QsoNet, recibirá instrucciones de descarga por email.
- Descarga y ejecuta el programa de instalación CQ100.
- Durante la instalación, se le pedirá que introduzca su indicativo registrado en qsonet.
- SUGERENCIA: Si accidentalmente entra mal el indicativo, borre y vuelva a introducirlo

Consejo: Si Windows está configurado para múltiples usuarios, cada usuario puede tener una instalación independiente de CQ100.

- SUGERENCIA: Si está instalando una versión de actualización, no es necesario desinstalar la versión más antigua

Cada CQ100 que se instale, todos los archivos son sobrescritos l. Sin embargo, usted debe asegurarse de que el

Programa se cierra antes de intentar volver a instalar.

:

- Una vez que la instalación se haya completado, puede ejecutar CQ100 haciendo clic en el icono de escritorio, ó Inicio Programas CQ100



- Cuando el programa se abre primero, verá el cuadro de ingreso con su indicativo. Usted debe ingresar su contraseña en este cuadro.
- Si la contraseña de acuerdo con tu indicativo, el transceptor comienza a funcionar de inmediato

Sistema.

SUGERENCIA: Dos copias de CQ100 NO se puede ejecutar en el mismo ordenador al mismo tiempo.

SUGERENCIA: El mismo nominativo no puede ser accedido dos veces desde dos ordenadores al mismo tiempo.

Puede aparecer a trabajar durante unos minutos, pero el más antiguo de acceso pronto se desconecta.

SUGERENCIA: Si ha olvidado su contraseña o tiene problemas con la conexión, visite el sitio web en <http://qsonet.com>

Y haga clic en "cuenta" para resolver el problema.

página 7

La exploración de los controles:

Cuando su transceptor se abre, podrá comenzar a explorar el funcionamiento de los controles. Todo funciona

Prácticamente como un verdadero equipo transceptor.

- La pequeña "X" en la esquina superior derecha se utiliza para cerrar el programa. El pequeño "?" En la esquina superior izquierda

Se utiliza para abrir y AYUDA OPCIONES MENÚ ARCHIVO.

- Utilice su ratón (arrastrar) para girar la gran PERILLA TUNING. Intente sintonizar las transmisiones de otras Estaciones.

.

.

SUGERENCIA: Asegúrese de que su hardware de audio esté a un nivel de volumen razonable.

El mejor nivel de audio es cuando su voz llega a picos entre S9 y 10.

.

.

SUGERENCIA: Cada banda es un servidor diferente, de modo que al cambiar una banda es, en realidad, hacer una nueva conexión

En el sistema. Si usted sospecha que algo ha ido mal con su conexión, haga clic en el BOTÓN de la banda para refrescar la conexión.

SUGERENCIA: La banda de alcance se actualiza cada pocos segundos. Puede observar algunos "fantasma blips" causado por

El pequeño retraso en la actualización de la gama.

- Si no le gusta escuchar el sonido apenas perceptible entre las estaciones de estática, haga clic en el sobre a SQUELCH BOTÓN.

- Cuando se recibe una señal, el S-Meter está mostrando el nivel de audio que envía su correspondiente.

Si una estación está transmitiendo una portadora sin audio, la señal se muestra en el gráfico del espectro, pero el S-Meter muestra "0"

página 8

Llamando a su primer CQ:

- En primer lugar encontrar un canal libre y preguntar si la frecuencia está en uso. Preste atención al display, este indica cual es la porción de fone y cw

**BOTÓN.PUSH TO TALK** al apretarlo dice "ON AIR", y la luz roja se enciende. Usted está en tx, al darle nuevamente con el Mouse o la barra espaciadora pasa a RX

**SUGERENCIA:** La barra espaciadora del teclado puede ser considerado como el push-to-talk Si el modo está configurado para PTT / PTL

**NIVEL DWELL y VOX** Ajuste debidamente esto a su comodidad.

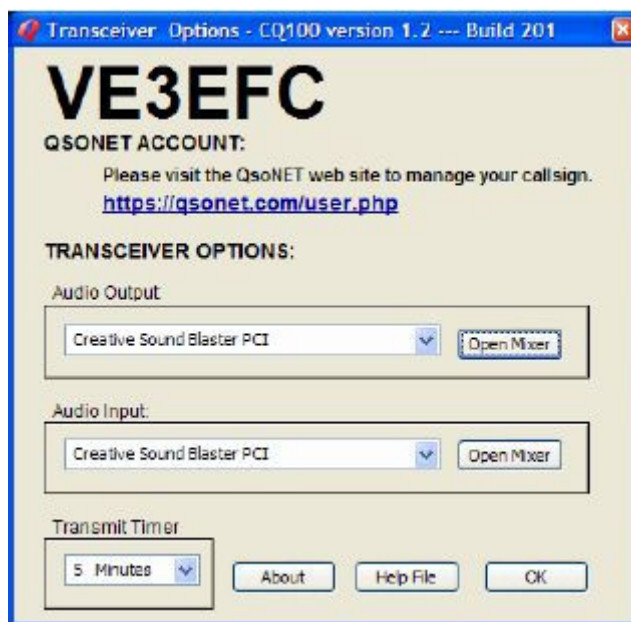
Si hay una estación transmitiendo, y usted oprime el PTT, no saldrá al aire, espere a que la estación deje de transmitir.

Consejo: Si no ve el volumen de micrófono, o no puede ajustar el nivel deseado, haga clic en la esquina "?" A continuación, haga clic

Entrada de audio "Open Mixer". Asegúrese de que está seleccionado Mic

Mientras Ud. Transmite todos los oyentes ven su indicativo y si dan clic sobre él verán su información en QRZ.com, si es que está registrado.

página 9



TRANSCIVER OPCIONES

En esta pantalla se abre al hacer clic en el pequeño signo "?" En la esquina superior izquierda.

Opciones de cuenta:

QsoNet Su cuenta está configurada y gestionada en el QsoNet sitio web.

CONSEJO: Haga clic aquí para cambiar su información mostrada (Handle, QTH, etc.)

Opciones de salida de audio:

Si tiene más de una tarjeta de sonido, puede seleccionar la tarjeta de sonido que será utilizado para la salida de audio.

SUGERENCIA: auriculares USB aparecen como tarjetas de sonido adicional a la del sistema de Windows.

La configuración de la tarjeta de sonido seleccionados se puede lograr haciendo clic en Abrir Mixer.

SUGERENCIA: Asegúrese de que la onda de control de volumen NO esté silenciada . Asegúrese que Mic no este silenciado.

Temporizador de transmisión:

Su transmisión se cortará si excede el límite de tiempo, pero puede rehacerla pulsando nuevamente el PTT.

.

página 10

## CW OPERACIÓN

CQ100 El transceptor se puede utilizar para enviar y recibir el código morse.

En el método de línea:

Con este método, usted necesitará un CW keyer, y un oscilador con salida de audio.

Enchufe el keyer al oscilador , luego el oscilador a LINE IN de la tarjeta de sonido del ordenador.

Volver a Transceptor Opciones y haga clic en Abrir entrada de audio Mixer. Seleccione "En Línea" y corrija el volumen a un nivel razonable

Utilize el VOX para transmitir , desconecte el Mic. Si no tomará ruidos ambientales

.

Ajuste el control deslizante y keyer mezclador de volumen hasta que el S-Meter muestre unos picos S9.

:

página 11

## DESINSTALAR CQ100:

Como con la mayoría de los programas de Windows, hay dos maneras de desinstalar CQ100:

1. Uso Windows> Inicio> Programas> CQ100> Desinstalar.

2. Uso Windows> Panel de control> Agregar o quitar programas> CQ100.

Ambos métodos son equivalentes y se realice una limpieza de desinstalación.

Consejo: Si va a instalar una nueva versión, no es necesario desinstalar la versión más antigua.

página 12



## COMPRAS CQ100

¿Cuánto cuesta?

Por favor, visite el sitio web en <http://qsonet.com> la información más reciente acerca de los precios.

Cuando se vencerá mi cuenta?

Visite el sitio web QsoNet, acceder a su cuenta, donde podrá ver el estado de su cuenta.

¿Cómo puedo pagar?

Visite el sitio web QsoNet, acceder a su cuenta y haga clic en "Cómo pagar" Botón.

página 13

CQ100 transceptor de licencia de usuario final "CLUF"

1. Propiedad: "CQ100" y "QsoNet" son de propiedad, derechos de autor © 2006 2007 y marca comercial por CorMac

Technologies Inc Se concede permiso para descargar y utilizar este programa para uso personal, con sujeción a

Los términos de este acuerdo.

2. Distribución: CQ100 puede ser descargado por los operadores de radio aficionados de la página de Internet

QsoNet.com. Este programa no debe ser copiado o distribuido por cualquier otro método.

3. Tasas: El programa puede utilizarse gratuitamente durante un período de prueba. Tras el período de prueba ha caducado, el programa

Que pueden comprarse en las <http://qsonet.com>.

4. Requisitos: Licenciario deberá, en todo momento, (i) poseer y mantener una estación de radio aficionados con indicativo válido

Expedido por el gobierno de su país, (ii) Uso para QsoNet indicativo de que la comunicación y la identificación

Con frecuencia, (iii) Utilice el procedimiento operativo normal de radio incluida la cortesía y el respeto de los demás operadores.

5. Restricciones: El licenciario no podrá: (i) el uso QsoNet para cualquier propósito comercial, (ii) participar en

La emisión de música, la publicidad, los lemas, o la obscenidad, (iii) el uso de transmisión de voz en la porción de CW

Cualquier banda. (iv) molestar o acosar a otros usuarios y (v) modificar o crear obras derivadas y de CQ100

QsoNet, incluida la personalización, la traducción o la localización, (vi) descompilar, desmontar, invertir

Ingeniero, o intentar obtener de otro modo el código fuente del programa, (vii) redistribuir, gravar, vender,

Alquilar, arrendar, conceder bajo licencia, ni para la transferencia de derechos al programa, (viii) suprimir o alterar ninguna marca comercial,

Logo, el derecho de autor u otros avisos, leyendas, símbolos o etiquetas en el programa o su Documentación.

6. Renuncia de Garantía: CQ100 y QsoNet se proporcionan "tal como se presenta. Los operadores podrán utilizar el

Período de prueba gratuito para determinar la forma en que el programa cumple así su requerimiento. No hay absolutamente NO

GARANTÍA de ningún tipo explícita o implícita.

7. Reservados todos los derechos: CorMac Technologies Inc se reserva el derecho de realizar cambios en los Producto, su funcionamiento, el acuerdo de licencia, y su plan de marketing en cualquier momento y sin previo aviso.



página 14

Aviso Legal:

CQ100 y QsoNet son protegido por derechos de autor © 2006 y marca comercial de:

CorMac Technologies Inc

Calle 28 N. Cumberland

Thunder Bay, Ontario, P7A 4K9, Canadá

Todos los derechos están reservados.

Contacto Doug McCormack, VE3EFC

Email: douglas@qsonet.com

Empresa Página web: <http://qsonet.com>

Programa de Historia:

CQ100 la versión 1.30 Released 5 de diciembre de 2007

Nueva Build 223 Liberados 5 de Diciembre de 2007.

Se trata de una actualización menor.

- Se ha corregido un problema por el que algunos usuarios no recibía cerrado la sesión con gracia cuando se cierra el programa.

El servidor es la detección y el manejo de este error, por lo que no era realmente un problema para el usuario.

- Se ha corregido un error cuando el programa es a veces fuera de la apertura del área de pantalla visible. Este error

Afectados sólo 1 de cada 1000 usuarios.

- Se agregó un mensaje a volver a instalar el programa, si es tu blanco sobre el usuario / ventana.

CQ100 la versión 1.20 Released 12 de febrero de 2007

Nueva Build 201 Liberado el 12 de febrero de 2007.

- El aumento y reducción de las teclas de dirección se intercambiaron con la Izquierda / Derecha flechas para todos los atajos de teclado.

- Se ha añadido una settable transmitir temporizador para ayudar a los operadores que accidentalmente dejar su micrófono sobre introducidos.

- PONG Añadido el latido del corazón, ahora enviada al servidor cada 10 segundos. Este latido del corazón será

Destinados a la detección de una estación que ha sufrido una desconexión no planificada de Internet (es decir, eliminación de los fantasmas

Estaciones).

- El blanco "X" y "?" En las esquinas superiores ahora permanecen constantes japonés bajo Windows.

- El derecho clic en el icono de la barra de tareas muestra ahora el comportamiento normal con un menú emergente.
- La voz de la banda de 40 metros se redujo de 7,100 a 7,030 Mhz.
- El archivo de Ayuda se ha actualizado.

CQ100 la versión 1.10 Released 16 de octubre de 2006

- Se ha añadido una característica que va de S-Meter oscuro para indicar la pérdida de concentración.
- Añadido afinación característica clic en la banda alcance.

página 15

- Añadido afinación característica Ctrl\_UpArrow, Ctrl\_DownArrow a buscar a la siguiente señal.
- Añadido caliente clave Ctrl\_LeftArrow, Ctrl\_RightArrow para ajustar Mic Gain.
- Añadido HABLAR modo involked por Ctrl\_PageUp o Ctrl\_PageDown.
- El aumento de la máxima Vox Dwell.
- Mayor tiempo de la estación para líneas de estado, por lo que persistirán por más tiempo.
- Se ha corregido un error cuando Push Talk Para utilizar la barra de espacio que se ocasionarían en el botón para ir azul aunque Otra estación estaba hablando.
- Se ha corregido un error "fuera de los límites" error al tuning al extremo superior de una banda de frecuencia.
- Se ha corregido un error en Windows 98/ME siempre muestran error "en el Programa de Uso" (sin verificar).
- El archivo de Ayuda se ha actualizado.

página 16

Nueva Build 178 Liberado 25 de octubre de 2006.

Esta actualización menor de edad que tiene dos mejoras:

- 1) La ortografía de los MHz y kHz se fijó en los botones.
- 2) Un par de mejoras para escribir código morse CW.
  - no mayor ruptura en el comienzo de la transmisión.
  - palabra ya los espacios.
  - ya detenerme antes de que se remonta a modo de recepción.

Nueva Build 181 fue puesto en libertad 26 de octubre de 2006.

Esta actualización menor de edad tiene dos mejoras:

- 1) Parte de la tarjeta de sonido se modificó el código fuente, tratando de resolver la "Guerra de las Galaxias Reverb" audio

Problema para algunas estaciones. No podemos duplicar el problema aquí, pero estamos esperando este cambio será de gran ayuda.

- 2) Nueva teclas se añadieron bastón blanco para los operadores de CW.

Alt + PageUp / AvPág establecerá el modo de botón. Voz anuncia modo.

En el modo de Keyer.

Alt + flecha izquierda / flecha derecha ajustará keyer velocidad.

Alt + flecha arriba / flecha abajo ajustará keyer tono.

Nueva Build 185 fue puesto en libertad 17 noviembre de 2006.

Esta actualización menor tiene algunas mejoras:

1) Llame ahora pantalla con frecuencias "QSY PSE".

2) La información de la estación de las líneas son ahora más amplios.

3) El blanco, signo de la ventana de configuración ya no es modal,

Para que pueda operar el transceptor mientras que esta ventana está abierta.

4) El número ahora muestra en la parte superior título de la ventana de configuración.

5) Un error se fijó en que el ajuste no SEEK trabajo sobre sistemas de bajo color.

6) Un error en que se fijó el registro de la contraseña en la casilla que aparece en la era equivocada pantalla para sistemas que utilizan

Dos monitores.

7) Un error en que se fijó el transceptor va beserk si usted realiza un conmutador de banda mientras que el sintonizador de mando es

Hilado.

8) Algunos códigos fuente se cambió en el intento de resolver un problema donde informó de la congelación de transceptor

Cuando una banda se intenta cambiar. No podemos duplicar este problema, por lo que no sé si esta solución es exitosa

.

Nueva Build 186 fue puesto en libertad el 1 de diciembre de 2006.

Esta actualización menor de edad tiene dos mejoras:

1) Usted puede hacer clic en la estación receptora nominativo pantalla azul para abrir QRZ.com en esa estación.

2) Un dedo de la mano ahora parece cursor sobre el signo de blanco y X.

página 17

CQ100 versión 1.00 Released 12 de septiembre de 2006

- Se ha corregido un problema donde S-Meter congelaría si la estación transmite cuando se tecléa activamente hablando.

- La mejora de los contenidos de un largo mensaje de error si el servidor está abajo.

- La mejora de un texto en el archivo de ayuda.

CQ100 Beta Version 0.92 Released 1 de septiembre de 2006

- El CW keyer está trabajando ahora. Vea el archivo de ayuda para instrucciones de más arriba.

- ocasionales del accidente de error "Excepción De Limites" se ha fijado.

- La "Cuenta" botón en la caja de ingreso fue fijada. A veces no funcionaba.

- Algunos cambios en el manejo elegante de la desconexión de Internet.

CQ100 Beta Version 0.91 Released 23 de agosto de 2006

- Un error en que se fijó la frecuencia de visualización screwy

Usos de la coma decimal numérico.

- Un error que se fijó S Meter va a máximo de la escala del nivel de audio si es un perfecto cero.
- Si la desconexión de Internet se detecta, el programa intenta ahora 12 veces más de 2,4 segundos para restablish

La conexión. Versión anterior juzgados 4 veces más de 0,4 segundos.

CQ100 Beta Version 0.90 Released 21 de agosto de 2006

- La prueba gratuito de 30 días período que se extenderá durante todo el período de pruebas beta.
- La incorporación de la keyer está a punto de concluir, pero no se disponía en el momento de esta primera versión.

Traducción al Español por LU6AM